

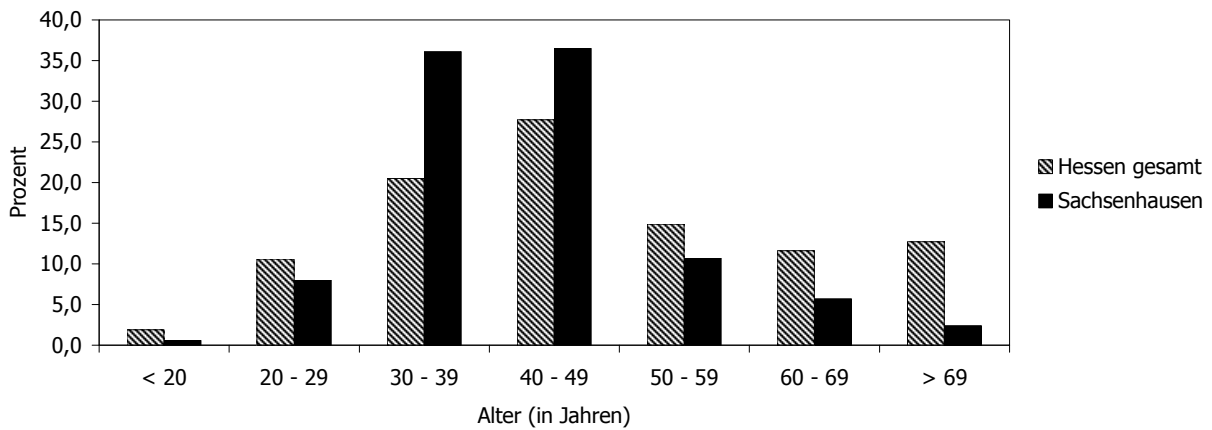
1. Übersicht

	Hessen gesamt		Sachsenhausen	
	N	%	N	%
Patientinnen gesamt	33857	100,0	1270	100,0
Eingriffe gesamt	34124	100,0	1283	100,0

Altersverteilung

Bezug: Patientinnen

Alter	Hessen gesamt (N)	Hessen gesamt (%)	Sachsenhausen (N)	Sachsenhausen (%)
< 20 Jahre	654	1,9	8	0,6
20 - 29 Jahre	3601	10,6	101	8,0
30 - 39 Jahre	6953	20,5	459	36,1
40 - 49 Jahre	9392	27,7	463	36,5
50 - 59 Jahre	5035	14,9	136	10,7
60 - 69 Jahre	3935	11,6	72	5,7
> 69 Jahre	4287	12,7	31	2,4

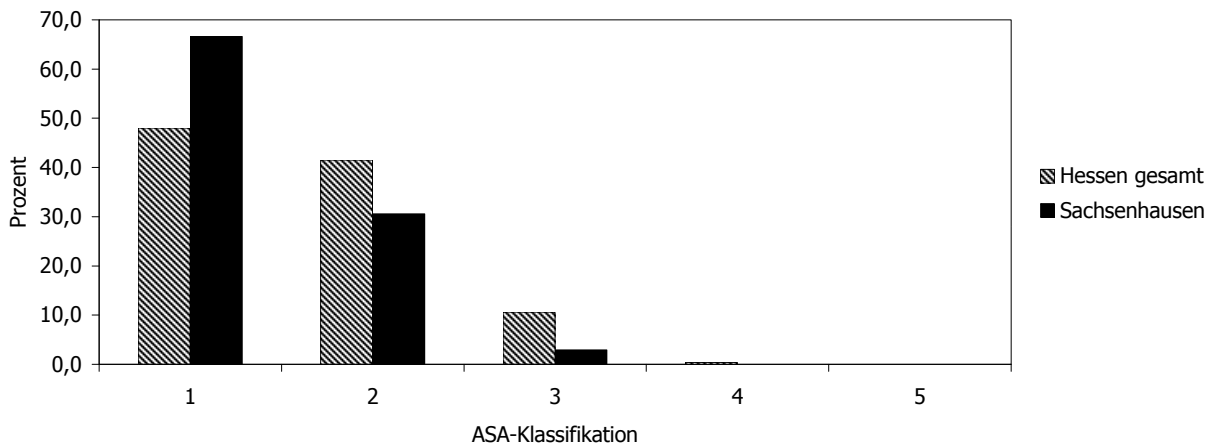


	Mittel	S	5 %	25 %	Median	75 %	95 %
Hessen gesamt	48	16	24	36	45	59	78
Sachsenhausen	42	11	26	35	40	47	66

Präoperative Risikoeinstufung (ASA)

Bezug: Eingriffe

	Hessen gesamt		Sachsenhausen	
	N	%	N	%
ASA 1: Eingriff bei gesunder Patientin ohne Allgemeinerkrankung	16386	48,0	854	66,6
ASA 2: Eingriff bei Patientin mit leichter Allgemeinerkrankung	14164	41,5	392	30,6
ASA 3: Eingriff bei Patientin mit schwerer Allgemeinerkrankung	3623	10,6	37	2,9
ASA 4: Eingriff bei Patientin mit inaktivierender Allgemeinerkrankung	131	0,4	0	0,0
ASA 5: Eingriff bei moribunder Patientin	10	0,0	0	0,0



	Hessen gesamt		Sachsenhausen	
	N	%	N	%
Patientinnen gesamt	33857	100,0	1270	100,0
Eingriffe gesamt	34124	100,0	1283	100,0

2. Diagnosen:

Bezug: Patientinnen

Verteilung der 1. Aufnahmediagnose nach ICD 10

Uterusmyom bzw. sonstige gutartige Neubildung am Uterus (D25, D26)	5212	15,4	503	39,6
Gutartige Neubildung des Ovars (D27)	663	2,0	52	4,1
Corpuskarzinom (C54)	523	1,5	6	0,5
Zervixkarzinom (C53)	264	0,8	4	0,3
Ovarialkarzinom (C56)	396	1,2	0	0,0
Unsichere Neubildung an den weiblichen Geschlechtsorganen (D39.0, D39.1)	1195	3,5	23	1,8
Salpingitis bzw. Oophoritis (N70)	350	1,0	15	1,2
Zervizitis (N72)	5	0,0	0	0,0
Endometriose (N80)	750	2,2	57	4,5
Prolaps (N81)	2995	8,8	30	2,4
Fisteln (N82)	45	0,1	1	0,1
Ovarialzysten (N83.0 - N83.2)	2353	6,9	129	10,2
Polypen (N84)	639	1,9	20	1,6
Endometriumhyperplasie bzw. Hypertrophie des Uterus (N85.1, N85.2)	234	0,7	4	0,3
Zervixdysplasie (N87)	720	2,1	15	1,2
Zu starke oder zu häufige Menstruationsblutung (N92.0, N92.1)	1690	5,0	46	3,6
EU-Gravidität (O00)	773	2,3	18	1,4
Missed abortion, Abort bzw. Abruptio (O02 - O06)	2017	6,0	36	2,8
Sterilisation (Z30.2)	57	0,2	0	0,0
Klimakterische Störungen (N95)	1261	3,7	19	1,5
Stressinkontinenz (N39.3)	1351	4,0	0	0,0
Bauch- und Beckenschmerzen (R10)	1213	3,6	47	3,7
andere Diagnosen	9151	27,0	245	19,3

Verteilung der 1. Entlassungsdiagnose nach ICD 10

Uterusmyom bzw. sonstige gutartige Neubildung am Uterus (D25, D26)	5548	16,4	453	35,7
Gutartige Neubildung des Ovars (D27)	1209	3,6	79	6,2
Corpuskarzinom (C54)	691	2,0	8	0,6
Zervixkarzinom (C53)	298	0,9	2	0,2
Ovarialkarzinom (C56)	483	1,4	6	0,5
Unsichere Neubildung an den weiblichen Geschlechtsorganen (D39.0, D39.1)	467	1,4	2	0,2
Salpingitis bzw. Oophoritis (N70)	496	1,5	28	2,2
Zervizitis (N72)	31	0,1	5	0,4
Endometriose (N80)	1237	3,7	108	8,5
Prolaps (N81)	2899	8,6	29	2,3
Fisteln (N82)	35	0,1	1	0,1
Ovarialzysten (N83.0 - N83.2)	2425	7,2	110	8,7
Polypen (n84)	849	2,5	15	1,2
Endometriumhyperplasie bzw. Hypertrophie des Uterus (N85.1, N85.2)	251	0,7	4	0,3
Zervixdysplasie (N87)	708	2,1	18	1,4
Zu starke oder zu häufige Menstruationsblutung (N92.0, N92.1)	1206	3,6	69	5,4
EU-Gravidität (O00)	755	2,2	16	1,3
Missed abortion, Abort bzw. Abruptio (O02 - O06)	2303	6,8	34	2,7
Sterilisation (Z30.2)	63	0,2	2	0,2
Klimakterische Störungen (N95)	847	2,5	9	0,7
Stressinkontinenz (N39.3)	1307	3,9	0	0,0
Bauch- und Beckenschmerzen (R10)	445	1,3	4	0,3
andere Diagnosen	9304	27,5	268	21,1

	Hessen gesamt		Sachsenhausen	
	N	%	N	%
Patientinnen gesamt	33857	100,0	1270	100,0
Eingriffe gesamt	34124	100,0	1283	100,0

3. Anamnese / präoperative Therapie:

Bezug: Eingriffe

Präoperative Wundkontaminationsklassifikation (nach Definition der CDC)

aseptische Eingriffe	19174	56,2	876	68,3
bedingt aseptische Eingriffe	14361	42,1	401	31,3
kontaminierte Eingriffe	358	1,0	6	0,5
septische Eingriffe	231	0,7	0	0,0
Voroperation im gleichen OP-Gebiet	10656	31,2	609	47,5
Notfall-Eingriff	3084	9,0	32	2,5

Prophylaxe

Medikamentöse Thromboseprophylaxe	27643	81,0	1016	79,2
Perioperative Antibiotikaprophylaxe	20168	59,1	423	33,0

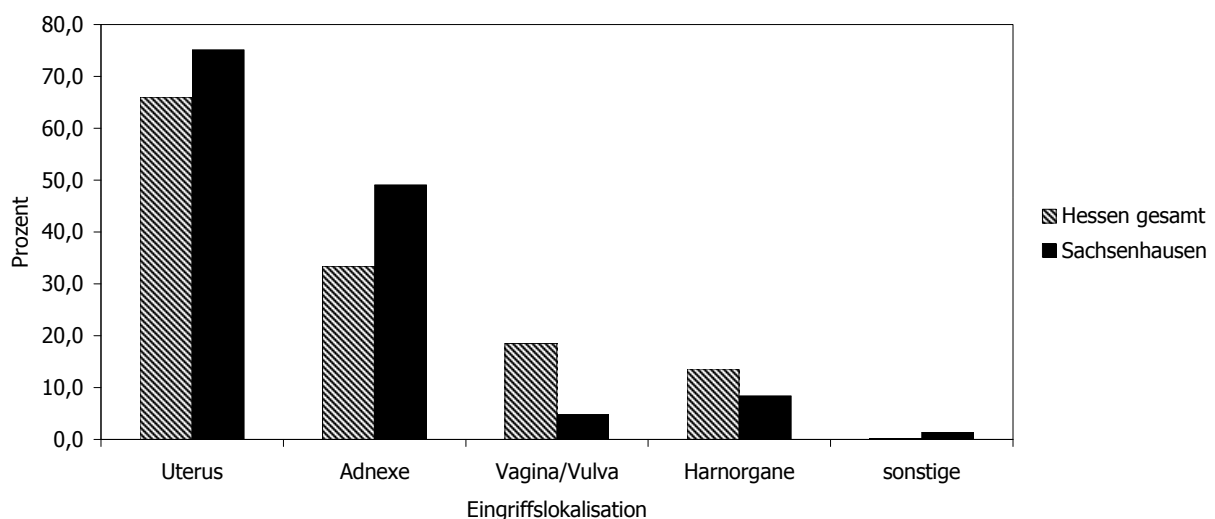
4. Angaben zur Operation:

Bezug: Eingriffe

Primär ambulant geplante und begonnene Eingriffe	1248	3,7	79	6,2
davon mit erforderlicher stationärer Weiterbehandlung	758	2,2	57	4,4

Eingriffslokalisation ¹

Eingriffe am Uterus	22508	66,0	963	75,1
Eingriffe an den Adnexen	11406	33,4	630	49,1
Eingriffe an Vagina / Vulva	6316	18,5	61	4,8
Eingriffe an den Harnorganen	4640	13,6	108	8,4
sonstige Eingriffe	75	0,2	18	1,4



¹ Mehrfachnennungen möglich

	Hessen gesamt		Sachsenhausen	
	N	%	N	%
Patientinnen gesamt	33857	100,0	1270	100,0
Eingriffe gesamt	34124	100,0	1283	100,0

Fortsetzung: 4. Angaben zur Operation:

Bezug: Eingriffe

Verteilung häufiger Eingriffe nach OPS 301

(Mehrfachnennungen möglich)

Diagnostische fraktionierte Kürettage (1-471.2)	4650	13,6	99	7,7
Diagnostische Hysteroskopie (1-672)	5196	15,2	599	46,7
TVT-Operation (5-593.2)	1499	4,4	0	0,0
Abdominale retropubische und paraurethrale Suspensionsoperation (5-595)	376	1,1	5	0,4
Exzision von Ovarialzysten, einseitig oder beidseitig (5-651.8)	861	2,5	12	0,9
Ovariectomie (5-652)	639	1,9	122	9,5
Salpingoovariectomie (5-653)	2929	8,6	79	6,2
Adhäsionolyse an Ovar und Tuba uterina (5-657, 5-658)	3034	8,9	212	16,5
Salpingotomie (5-660)	175	0,5	2	0,2
Salpingektomie (5-661)	743	2,2	42	3,3
Sterilisationsoperation (5-663)	314	0,9	19	1,5
Chromopertubation (5-667.1)	1047	3,1	149	11,6
Konisation der Cervix uteri (5-671)	1296	3,8	33	2,6
Myomenukleation (5-681.2)	1367	4,0	360	28,1
Subtotale Uterusexstirpation (5-682)	280	0,8	75	5,8
Hysterektomie (5-683)	9814	28,8	212	16,5
Radikale Uterusexstirpation (5-685)	668	2,0	14	1,1
Therapeutische Kürettage (Abrasio uteri) (5-690)	4854	14,2	78	6,1
Vaginale Kolporrhaphie und Beckenbodenplastik (5-704)	3801	11,1	39	3,0
Operation an der Bartholin-Drüse (5-711)	245	0,7	3	0,2
Operation bei EU-Gravidität (5-744)	583	1,7	16	1,2

OP-Zugang

Eingriffe mit ungeplantem Zugangswechsel	551	1,6	8	0,6
--	-----	-----	---	-----

Revisions-Operation

nein	33676	98,7	1265	98,6
ja, nach Ersteingriff in derselben Einrichtung	388	1,1	15	1,2
ja, nach Ersteingriff in auswärtiger Einrichtung	60	0,2	3	0,2

Bluttransfusion

Eingriffe mit Bluttransfusion	733	2,1	16	1,2
-------------------------------	-----	-----	----	-----

	Hessen gesamt		Sachsenhausen	
	N	%	N	%
Patientinnen gesamt	33857	100,0	1270	100,0
Eingriffe gesamt	34124	100,0	1283	100,0

5. Komplikationen:

Bezug: Eingriffe

Intraoperative Komplikationen

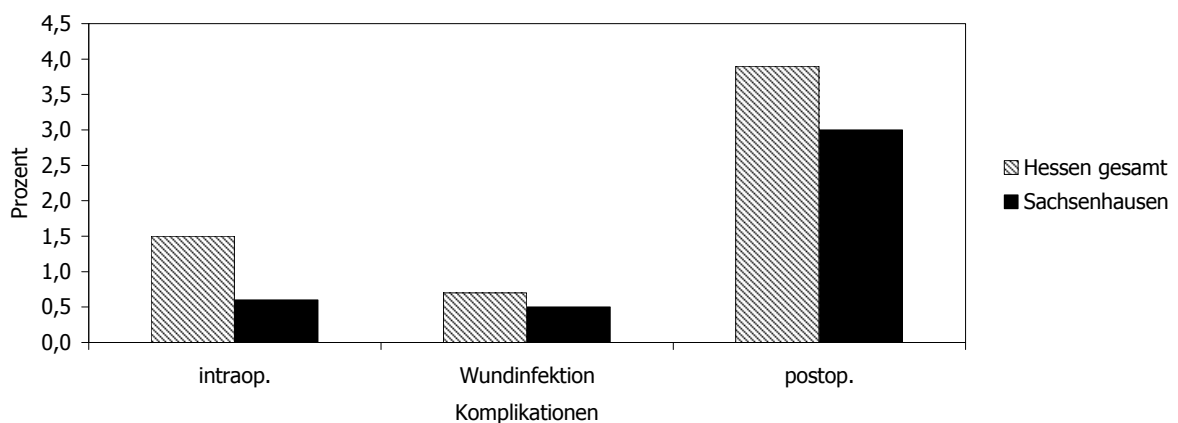
Intraoperative Komplikationen gesamt	520	1,5	8	0,6
- Organverletzung Blase	101	0,3	2	0,2
- Organverletzung Harnleiter	13	0,0	0	0,0
- Organverletzung Urethra	1	0,0	0	0,0
- Organverletzung Darm	94	0,3	4	0,3
- Organverletzung Uterus	132	0,4	0	0,0
- Gefäß-/Nervenläsion	50	0,1	0	0,0
- Lagerungsschaden	1	0,0	0	0,0
- andere Organverletzung	16	0,0	0	0,0
- andere intraoperative Komplikation	130	0,4	2	0,2

Postoperative Wundinfektionen (nach Definition der CDC)

Postoperative Wundinfektionen gesamt	241	0,7	7	0,5
- oberflächliche Infektion	158	0,5	3	0,2
- tiefe Infektion	56	0,2	4	0,3
- Infektion von Räumen / Organen	27	0,1	0	0,0

Postoperative Komplikationen

Postoperative Komplikationen gesamt	1328	3,9	38	3,0
- Pneumonie	20	0,1	0	0,0
- kardiovaskuläre Komplikationen	114	0,3	1	0,1
- tiefe Bein-/Beckenvenenthrombose	12	0,0	1	0,1
- Lungenembolie	17	0,0	0	0,0
- Infektion der ableitenden Harnwege	334	1,0	6	0,5
- Serom/Hämatom	219	0,6	3	0,2
- OP-pflichtige Nachblutung	123	0,4	8	0,6
- Gefäß- und/oder Nervenschaden	20	0,1	0	0,0
- Dekubitus	7	0,0	0	0,0
- Fieber	71	0,2	4	0,3
- Sepsis	18	0,1	0	0,0
- Ileus	26	0,1	0	0,0
- andere postoperative Komplikation	467	1,4	17	1,3



	Hessen gesamt		Sachsenhausen	
	N	%	N	%
Patientinnen gesamt	33857	100,0	1270	100,0
Eingriffe gesamt	34124	100,0	1283	100,0

6. Histologie¹

Bezug: Eingriffe

Adnex-Histologie

Eingriffe bei Adnex-Histologie	8204	24,0	351	27,4
- Kystoma serosum	1014	3,0	20	1,6
- Kystoma mucinosum	301	0,9	13	1,0
- Dermoid	470	1,4	29	2,3
- Endometriose	977	2,9	56	4,4
- Entzündung	345	1,0	16	1,2
- Follikel- oder Luteumzyste	1901	5,6	103	8,0
- Extrauterin gravidität	774	2,3	19	1,5
- Karzinom	631	1,8	8	0,6
- ohne histologische Organpathologie	528	1,5	7	0,5
- andere Adnex-Histologie	1263	3,7	80	6,2

Cervix uteri

Eingriffe bei Cervix uteri-Histologie	3004	8,8	82	6,4
- Ektopie	60	0,2	0	0,0
- Dysplasie	840	2,5	20	1,6
- Carcinoma in situ	533	1,6	11	0,9
- Invasives Karzinom 1a	96	0,3	1	0,1
- Invasives Karzinom > 1a	242	0,7	1	0,1
- ohne histologische Organpathologie	713	2,1	21	1,6
- andere Cervix uteri-Histologie	520	1,5	28	2,2

Corpus uteri

Eingriffe bei Corpus uteri-Histologie	15891	46,6	687	53,5
- Myom	7528	22,1	565	44,0
- Karzinom	897	2,6	12	0,9
- ohne histologische Organpathologie	3246	9,5	26	2,0
- andere Corpus uteri-Histologie	4220	12,4	84	6,5

Vagina / Vulva

Eingriffe bei Vagina-/Vulva-Histologie	950	2,8	9	0,7
- entzündliche Veränderung	185	0,5	2	0,2
- benigne Veränderung	169	0,5	0	0,0
- maligne Veränderung	287	0,8	1	0,1
- ohne histologische Organpathologie	104	0,3	0	0,0
- andere Vagina-/Vulva-Histologie	205	0,6	6	0,5

Eingriffe bei maligner Histologie (nur führender Befund)	5372	15,7	68	5,3
davon mit Angaben zu pTNM-Schlüssel (Mx erlaubt)	863	16,1	3	4,4

¹ Auswertung aller Histologiefelder, Mehrfachnennungen daher möglich

	Hessen gesamt		Sachsenhausen	
	N	%	N	%
Patientinnen gesamt	33857	100,0	1270	100,0
Eingriffe gesamt	34124	100,0	1283	100,0

7. Postoperative Maßnahmen:

Bezug: Eingriffe

Fälle mit assistierter Blasenentleerung > 24 Stunden	7564	22,2	100	7,8
- wiederholte Einmalkatheterisierung	74	0,2	14	1,1
- transurethraler Dauerkatheter	6183	18,1	66	5,1
- suprapubischer Dauerkatheter	1461	4,3	22	1,7

8. Entlassung:

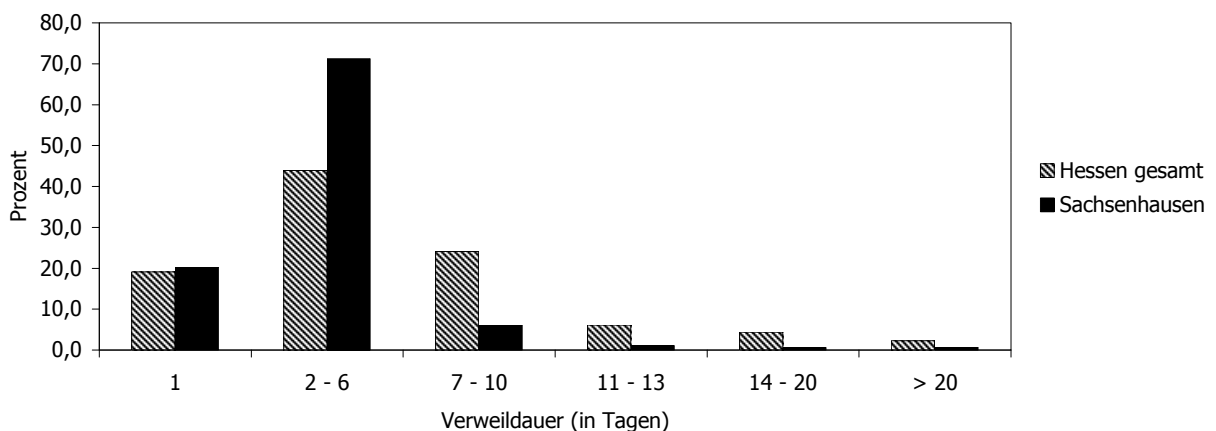
Bezug: Patientinnen

Entlassungsgrund

Behandlung regulär beendet	32209	95,1	1262	99,4
Behandlung regulär beendet, nachstationäre Behandlung vorgesehen	1055	3,1	1	0,1
Interne Verlegung	26	0,1	0	0,0
Verlegung in ein anderes Krankenhaus	116	0,3	0	0,0
Entlassung in ein Pflegeheim	27	0,1	0	0,0
Entlassung in ein Hospiz	3	0,0	0	0,0
anderer Entlassungsgrund	374	1,1	7	0,6
Verstorbene Patientinnen	47	0,1	0	0,0

Stationäre Verweildauer ¹

1 Tag	6455	19,1	258	20,3
2 - 6 Tage	14852	43,9	904	71,2
7 - 10 Tage	8165	24,1	77	6,1
11 - 13 Tage	2063	6,1	14	1,1
14 - 20 Tage	1487	4,4	8	0,6
> 20 Tage	788	2,3	9	0,7



	Mittel	S	5 %	25 %	Median	75 %	95 %
Hessen gesamt	6	7	1	2	5	8	15
Sachsenhausen	4	3	1	2	4	5	8

¹ ohne verstorbene Patientinnen