



# Operative Gynäkologie (Modul 15/1)

Jahresauswertung  
2010

**BASISAUSWERTUNG**

Übersicht

HE108

© **GQH**  
Geschäftsstelle  
Qualitätssicherung  
Hessen

Frankfurter Straße 10-14  
65760 Eschborn

**Krankenhaus Sachsenhausen**

Frankfurt

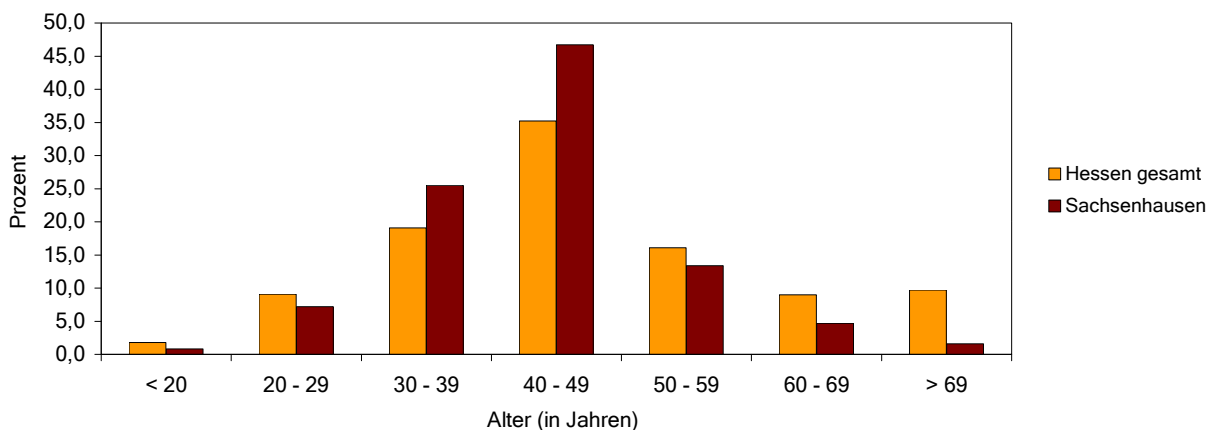
**1. Übersicht**

	Hessen gesamt		Sachsenhausen	
	N	%	N	%
Patientinnen gesamt	20454	100,0	1414	100,0
Eingriffe gesamt	20518	100,0	1418	100,0

**Altersverteilung**

Bezug: Patientinnen

Alter	Hessen gesamt (N)	Hessen gesamt (%)	Sachsenhausen (N)	Sachsenhausen (%)
< 20 Jahre	364	1,8	12	0,8
20 - 29 Jahre	1863	9,1	102	7,2
30 - 39 Jahre	3897	19,1	360	25,5
40 - 49 Jahre	7206	35,2	661	46,7
50 - 59 Jahre	3292	16,1	189	13,4
60 - 69 Jahre	1840	9,0	67	4,7
> 69 Jahre	1992	9,7	23	1,6

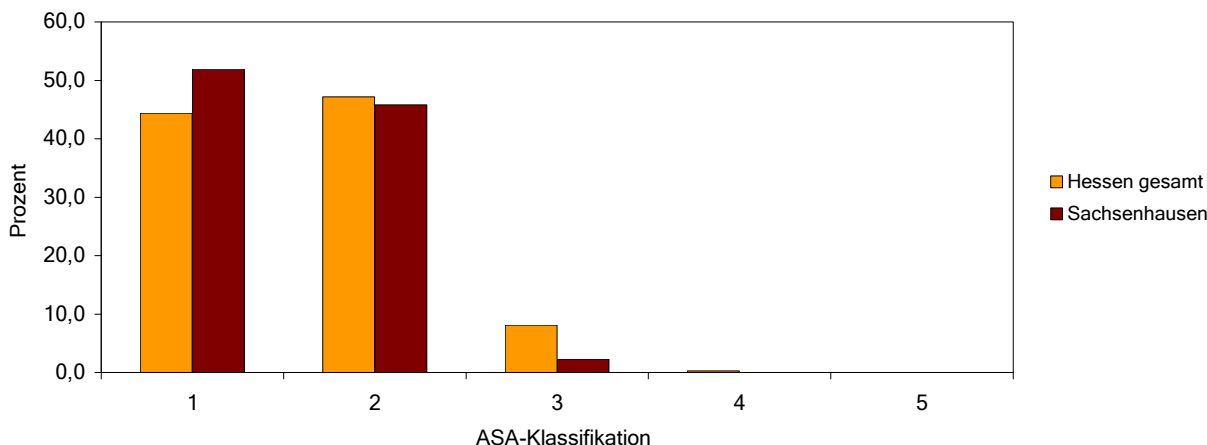


	Mittel	S	5 %	25 %	Median	75 %	95 %
Hessen gesamt	47	15	24	37	45	54	74
Sachsenhausen	43	10	27	37	43	48	62

**Präoperative Risikoeinstufung (ASA)**

Bezug: Eingriffe

	Hessen gesamt		Sachsenhausen	
	N	%	N	%
ASA 1: Eingriff bei gesunder Patientin ohne Allgemeinerkrankung	9112	44,4	736	51,9
ASA 2: Eingriff bei Patientin mit leichter Allgemeinerkrankung	9694	47,2	650	45,8
ASA 3: Eingriff bei Patientin mit schwerer Allgemeinerkrankung	1652	8,1	32	2,3
ASA 4: Eingriff bei Patientin mit inaktivierender Allgemeinerkrankung	58	0,3	0	0,0
ASA 5: Eingriff bei moribunder Patientin	2	0,0	0	0,0



	Hessen gesamt		Sachsenhausen	
	N	%	N	%
Patientinnen gesamt	20454	100,0	1414	100,0
Eingriffe gesamt	20518	100,0	1418	100,0

## 2. Diagnosen:

Bezug: Patientinnen

### Verteilung der 1. Aufnahmediagnose nach ICD 10

Uterusmyom bzw. sonstige gutartige Neubildung am Uterus (D25, D26)	4871	23,8	721	51,0
Gutartige Neubildung des Ovars (D27)	699	3,4	36	2,5
Corpuskarzinom (C54)	518	2,5	8	0,6
Zervixkarzinom (C53)	216	1,1	6	0,4
Ovarialkarzinom (C56)	403	2,0	5	0,4
Unsichere Neubildung an den weiblichen Geschlechtsorganen (D39.0, D39.1)	1069	5,2	64	4,5
Salpingitis bzw. Oophoritis (N70)	281	1,4	11	0,8
Carcinoma in situ der Cervix uteri (D06)	242	1,2	7	0,5
Endometriose (N80)	752	3,7	85	6,0
Prolaps (N81)	1897	9,3	28	2,0
Abnorme Befunde in Untersuchungsmaterialien (R87)	297	1,5	6	0,4
Ovarialzysten (N83.0 - N83.2)	2152	10,5	229	16,2
Polypen (N84)	111	0,5	3	0,2
Endometriumhyperplasie bzw. Hypertrophie des Uterus (N85.1, N85.2)	94	0,5	1	0,1
Zervixdysplasie (N87)	684	3,3	5	0,4
Zu starke oder zu häufige Menstruationsblutung (N92.0, N92.1)	1405	6,9	75	5,3
EU-Gravidität (O00)	629	3,1	19	1,3
Missed abortion, Abort bzw. Abruption (O02 - O06)	33	0,2	0	0,0
Sterilisation (Z30.2)	32	0,2	1	0,1
Klimakterische Störungen (N95)	187	0,9	2	0,1
Stressinkontinenz (N39.3)	83	0,4	0	0,0
Bauch- und Beckenschmerzen (R10)	913	4,5	43	3,0
Peritoneale Adhäsionen (K66.0, N73.6, N99.4)	241	1,2	16	1,1
andere Diagnosen	2645	12,9	43	3,0

### Verteilung der 1. Entlassungsdiagnose nach ICD 10

Uterusmyom bzw. sonstige gutartige Neubildung am Uterus (D25, D26)	5685	27,8	805	56,9
Gutartige Neubildung des Ovars (D27)	1563	7,6	118	8,3
Corpuskarzinom (C54)	635	3,1	13	0,9
Zervixkarzinom (C53)	252	1,2	6	0,4
Ovarialkarzinom (C56)	530	2,6	10	0,7
Unsichere Neubildung an den weiblichen Geschlechtsorganen (D39.0, D39.1)	258	1,3	19	1,3
Salpingitis bzw. Oophoritis (N70)	442	2,2	18	1,3
Carcinoma in situ der Cervix uteri (D06)	424	2,1	8	0,6
Endometriose (N80)	1209	5,9	103	7,3
Prolaps (N81)	1917	9,4	9	0,6
Abnorme Befunde in Untersuchungsmaterialien (R87)	123	0,6	0	0,0
Ovarialzysten (N83.0 - N83.2)	2161	10,6	73	5,2
Polypen (N84)	77	0,4	0	0,0
Endometriumhyperplasie bzw. Hypertrophie des Uterus (N85.1, N85.2)	91	0,4	0	0,0
Zervixdysplasie (N87)	676	3,3	2	0,1
Zu starke oder zu häufige Menstruationsblutung (N92.0, N92.1)	778	3,8	17	1,2
EU-Gravidität (O00)	704	3,4	21	1,5
Missed abortion, Abort bzw. Abruption (O02 - O06)	22	0,1	0	0,0
Sterilisation (Z30.2)	38	0,2	1	0,1
Klimakterische Störungen (N95)	55	0,3	0	0,0
Stressinkontinenz (N39.3)	60	0,3	0	0,0
Bauch- und Beckenschmerzen (R10)	115	0,6	0	0,0
Peritoneale Adhäsionen (K66.0, N73.6, N99.4)	513	2,5	72	5,1
andere Diagnosen	2126	10,4	119	8,4

	Hessen gesamt		Sachsenhausen	
	N	%	N	%
Patientinnen gesamt	20454	100,0	1414	100,0
Eingriffe gesamt	20518	100,0	1418	100,0

**3. Anamnese / präoperative Therapie:**

Bezug: Eingriffe

Voroperation im gleichen OP-Gebiet	7033	34,3	807	56,9
Notfall-Eingriff	1348	6,6	9	0,6

**Prophylaxe**

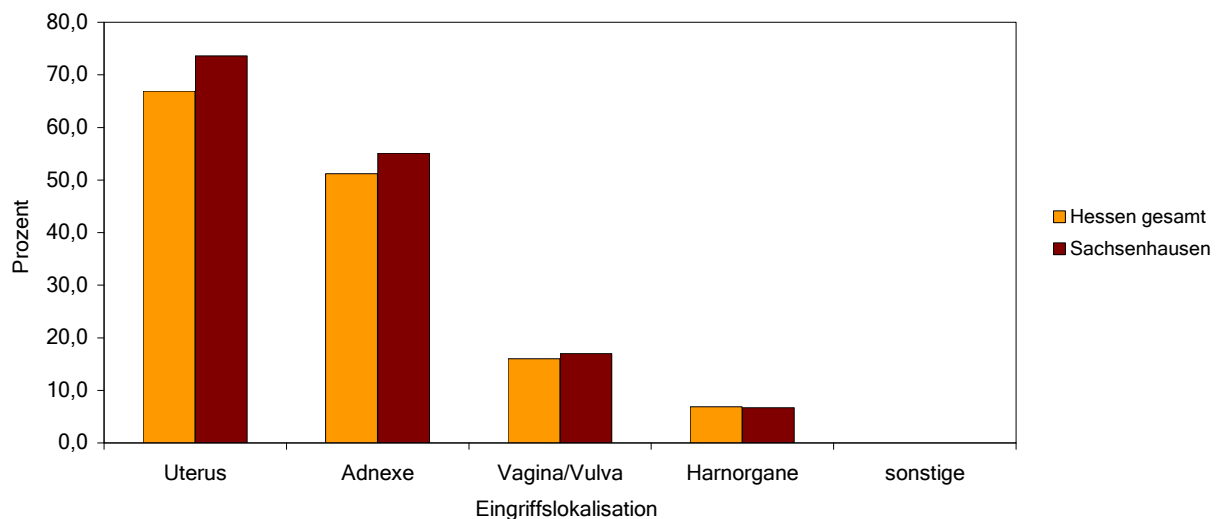
Medikamentöse Thromboseprophylaxe	19568	95,4	1396	98,4
Perioperative Antibiotikaprophylaxe	16193	78,9	635	44,8

**4. Angaben zur Operation:**

Bezug: Eingriffe

**Eingriffslokalisation <sup>1</sup>**

Eingriffe am Uterus	13731	66,9	1043	73,6
Eingriffe an den Adnexen	10496	51,2	781	55,1
Eingriffe an Vagina / Vulva	3288	16,0	241	17,0
Eingriffe an den Harnorganen	1412	6,9	95	6,7
sonstige Eingriffe	0	0,0	0	0,0



<sup>1</sup> Mehrfachnennungen möglich

	Hessen gesamt		Sachsenhausen	
	N	%	N	%
Patientinnen gesamt	20454	100,0	1414	100,0
Eingriffe gesamt	20518	100,0	1418	100,0

**Fortsetzung: 4. Angaben zur Operation:**

Bezug: Eingriffe

**Verteilung häufiger Eingriffe nach OPS 301**

(Mehrfachnennungen möglich)

Diagnostische fraktionierte Kürettage (1-471.2)	1347	6,6	41	2,9
Diagnostische Hysteroskopie (1-672)	2147	10,5	784	55,3
TVT-Operation (5-593.2)	128	0,6	0	0,0
Abdominale retropubische und paraaretrale Suspensionsoperation (5-595)	216	1,1	0	0,0
Exzisionsbiopsie am Ovar (5-651.8)	749	3,7	27	1,9
Ovariectomie (5-652)	485	2,4	95	6,7
Salpingoovariectomie (5-653)	2990	14,6	139	9,8
Adhäsiolyse an Ovar und Tuba uterina (5-657, 5-658)	2916	14,2	280	19,7
Salpingotomie (5-660)	193	0,9	4	0,3
Salpingektomie (5-661)	727	3,5	76	5,4
Sterilisationsoperation (5-663)	275	1,3	20	1,4
Chromopertubation (5-667.1)	852	4,2	122	8,6
Konisation der Cervix uteri (5-671)	942	4,6	8	0,6
Myomenukleation (5-681.2)	1327	6,5	363	25,6
Subtotale Uterusexstirpation (5-682)	728	3,5	153	10,8
Hysterektomie (5-683)	8558	41,7	401	28,3
Radikale Uterusexstirpation (5-685)	576	2,8	11	0,8
Therapeutische Kürettage (Abrasio uteri) (5-690)	648	3,2	18	1,3
Vaginale Kolporrhaphie und Beckenbodenplastik (5-704)	2478	12,1	175	12,3
Operation an der Bartholin-Drüse (5-711)	11	0,1	0	0,0
Operation bei EU-Gravidität (5-744)	516	2,5	19	1,3

**OP-Zugang**

Eingriffe mit ungeplantem Zugangswechsel	399	1,9	6	0,4
--	-----	-----	---	-----

**Bluttransfusion**

Eingriffe mit Bluttransfusion	509	2,5	2	0,1
-------------------------------	-----	-----	---	-----

	Hessen gesamt		Sachsenhausen	
	N	%	N	%
Patientinnen gesamt	20454	100,0	1414	100,0
Eingriffe gesamt	20518	100,0	1418	100,0

**5. Komplikationen:**

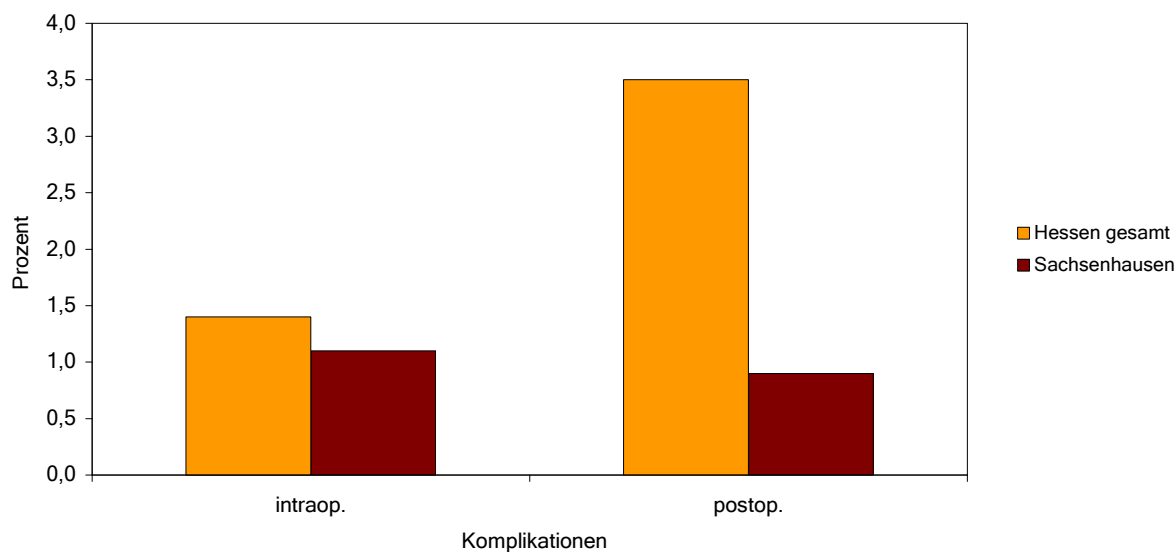
Bezug: Eingriffe

**Intraoperative Komplikationen**

Intraoperative Komplikationen gesamt	295	1,4	15	1,1
- Organverletzung Blase	90	0,4	7	0,5
- Organverletzung Harnleiter	19	0,1	2	0,1
- Organverletzung Urethra	3	0,0	0	0,0
- Organverletzung Darm	57	0,3	5	0,4
- Organverletzung Uterus	29	0,1	1	0,1
- Gefäß-/Nervenläsion	25	0,1	0	0,0
- Lagerungsschaden	1	0,0	0	0,0
- andere Organverletzung	13	0,1	0	0,0
- andere intraoperative Komplikation	66	0,3	0	0,0

**Postoperative Komplikationen**

Postoperative Komplikationen gesamt	721	3,5	13	0,9
- Pneumonie	14	0,1	0	0,0
- kardiovaskuläre Komplikationen	42	0,2	1	0,1
- tiefe Bein-/Beckenvenenthrombose	17	0,1	0	0,0
- Lungenembolie	7	0,0	0	0,0
- Infektion der ableitenden Harnwege	96	0,5	2	0,1
- Serom/Hämatom	105	0,5	2	0,1
- OP-pflichtige Nachblutung	109	0,5	1	0,1
- Gefäß- und/oder Nervenschaden	9	0,0	0	0,0
- Dekubitus	4	0,0	1	0,1
- Fieber	36	0,2	1	0,1
- Sepsis	10	0,0	0	0,0
- Ileus	56	0,3	0	0,0
- andere postoperative Komplikation	289	1,4	6	0,4



	Hessen gesamt		Sachsenhausen	
	N	%	N	%
Patientinnen gesamt	20454	100,0	1414	100,0
Eingriffe gesamt	20518	100,0	1418	100,0

## 6. Histologie <sup>1</sup>

Bezug: Eingriffe

### Adnex-Histologie

Eingriffe bei Adnex-Histologie	7515	36,6	440	31,0
- Kystoma serosum	991	4,8	34	2,4
- Kystoma mucinosum	332	1,6	19	1,3
- Dermoid	525	2,6	42	3,0
- Endometriose	881	4,3	95	6,7
- Entzündung	337	1,6	22	1,6
- Follikel- oder Luteumzyste	1500	7,3	81	5,7
- Extrauterin gravidität	692	3,4	23	1,6
- Karzinom	536	2,6	14	1,0
- ohne histologische Organpathologie	392	1,9	5	0,4
- andere Adnex-Histologie	1329	6,5	105	7,4

### Cervix uteri

Eingriffe bei Cervix uteri-Histologie	1801	8,8	29	2,0
- Ektopie	34	0,2	0	0,0
- Dysplasie	749	3,7	10	0,7
- Carcinoma in situ	386	1,9	5	0,4
- Invasives Karzinom 1a	76	0,4	0	0,0
- Invasives Karzinom > 1a	199	1,0	5	0,4
- ohne histologische Organpathologie	170	0,8	2	0,1
- andere Cervix uteri-Histologie	187	0,9	7	0,5

### Corpus uteri

Eingriffe bei Corpus uteri-Histologie	9739	47,5	881	62,1
- Myom	6772	33,0	777	54,8
- Karzinom	617	3,0	11	0,8
- ohne histologische Organpathologie	1277	6,2	28	2,0
- andere Corpus uteri-Histologie	1073	5,2	65	4,6

### Vagina / Vulva

Eingriffe bei Vagina-/Vulva-Histologie	48	0,2	0	0,0
- entzündliche Veränderung	4	0,0	0	0,0
- benigne Veränderung	11	0,1	0	0,0
- maligne Veränderung	21	0,1	0	0,0
- ohne histologische Organpathologie	8	0,0	0	0,0
- andere Vagina-/Vulva-Histologie	4	0,0	0	0,0

Endometriose anderer Lokalisationen	292	1,4	14	1,0
sonstige histologische Befunde anderer Lokalisationen	248	1,2	7	0,5

<sup>1</sup> Auswertung des führenden histologischen Befundes

	Hessen gesamt		Sachsenhausen	
	N	%	N	%
Patientinnen gesamt	20454	100,0	1414	100,0
Eingriffe gesamt	20518	100,0	1418	100,0

**7. Postoperative Maßnahmen:**

Bezug: Eingriffe

Fälle mit assistierter Blasenentleerung > 24 Stunden	4763	23,2	47	3,3
- wiederholte Einmalkatheterisierung	30	0,1	2	0,1
- transurethraler Dauerkatheter	4013	19,6	44	3,1
- suprapubischer Dauerkatheter	808	3,9	1	0,1

**8. Entlassung:**

Bezug: Patientinnen

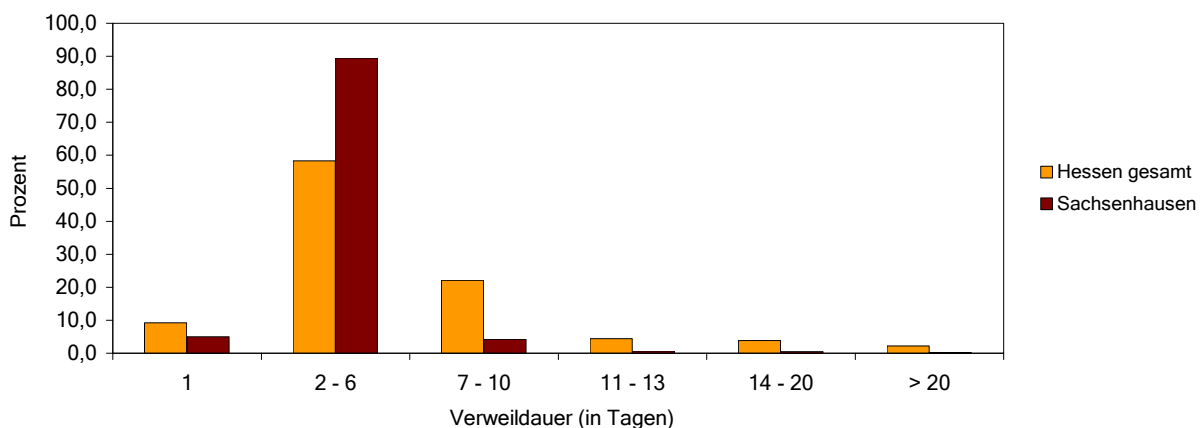
**Entlassungsgrund**

Behandlung regulär beendet	19008	92,9	1401	99,1
Behandlung regulär beendet, nachstationäre Behandlung vorgesehen	1102	5,4	0	0,0
Interne Verlegung	14	0,1	0	0,0
Verlegung in ein anderes Krankenhaus	66	0,3	1	0,1
Entlassung in ein Pflegeheim	15	0,1	0	0,0
Entlassung in ein Hospiz	1	0,0	0	0,0
anderer Entlassungsgrund	215	1,1	11	0,8

Verstorbene Patientinnen	33	0,2	1	0,1
--------------------------	----	-----	---	-----

**Stationäre Verweildauer <sup>1</sup>**

1 Tag	1870	9,2	70	5,0
2 - 6 Tage	11907	58,3	1263	89,4
7 - 10 Tage	4523	22,1	60	4,2
11 - 13 Tage	899	4,4	10	0,7
14 - 20 Tage	772	3,8	7	0,5
> 20 Tage	450	2,2	3	0,2



	Mittel	S	5 %	25 %	Median	75 %	95 %
Hessen gesamt	6	6	1	3	5	8	15
Sachsenhausen	4	3	2	3	4	4	7

<sup>1</sup> ohne verstorbene Patientinnen