



Operative Gynäkologie (Modul 15/1)

Jahresauswertung
2011

BASISAUSWERTUNG

Übersicht

HE108

© **GQH**
Geschäftsstelle
Qualitätssicherung
Hessen

Frankfurter Straße 10-14
65760 Eschborn

Krankenhaus Sachsenhausen

Frankfurt

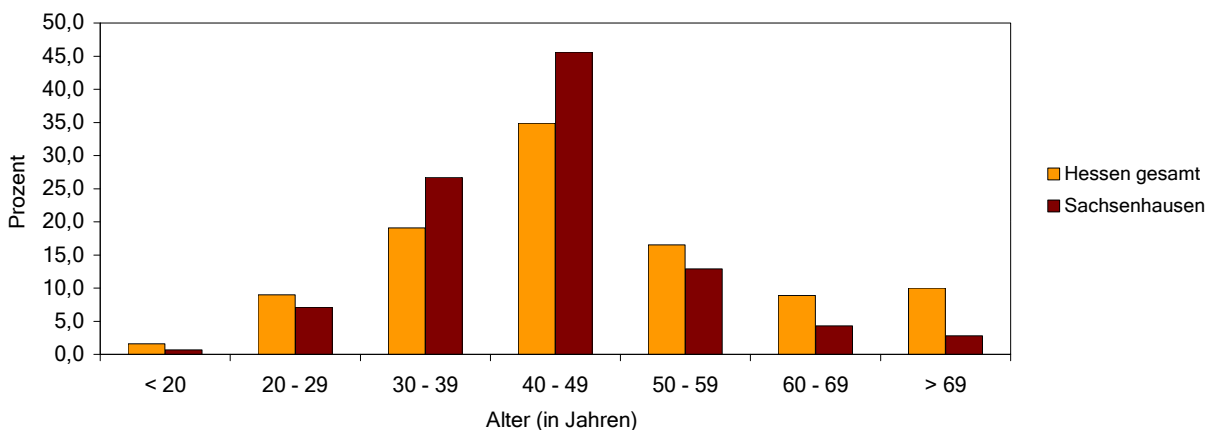
1. Übersicht

	Hessen gesamt		Sachsenhausen	
	N	%	N	%
Patientinnen gesamt	20358	100,0	1523	100,0
Eingriffe gesamt	20419	100,0	1527	100,0

Altersverteilung

Bezug: Patientinnen

Alter	Hessen gesamt (N)	Hessen gesamt (%)	Sachsenhausen (N)	Sachsenhausen (%)
< 20 Jahre	323	1,6	11	0,7
20 - 29 Jahre	1830	9,0	108	7,1
30 - 39 Jahre	3895	19,1	406	26,7
40 - 49 Jahre	7102	34,9	694	45,6
50 - 59 Jahre	3361	16,5	197	12,9
60 - 69 Jahre	1808	8,9	65	4,3
> 69 Jahre	2039	10,0	42	2,8

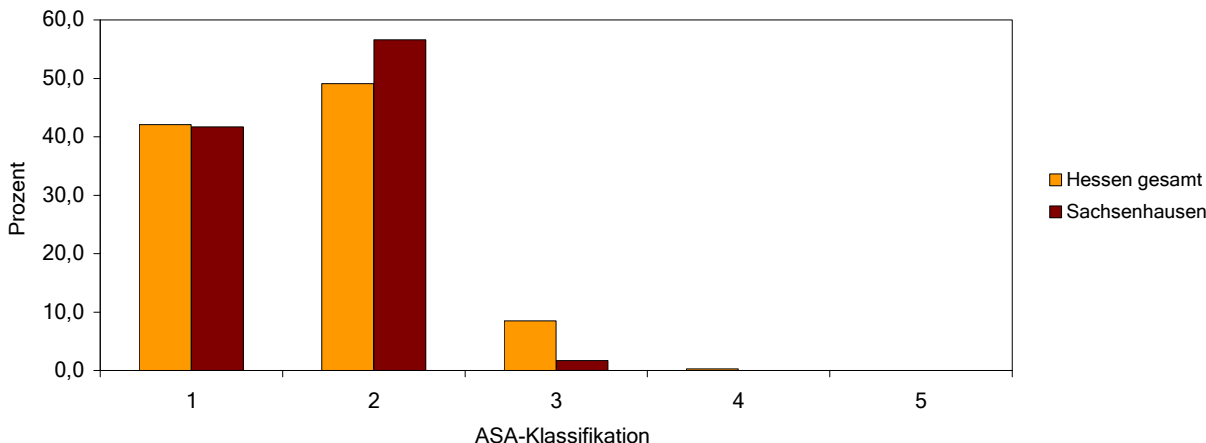


	Mittel	S	5 %	25 %	Median	75 %	95 %
Hessen gesamt	47	15	24	37	46	54	75
Sachsenhausen	43	11	27	37	43	48	63

Präoperative Risikoeinstufung (ASA)

Bezug: Eingriffe

	Hessen gesamt		Sachsenhausen	
	N	%	N	%
ASA 1: Eingriff bei gesunder Patientin ohne Allgemeinerkrankung	8593	42,1	637	41,7
ASA 2: Eingriff bei Patientin mit leichter Allgemeinerkrankung	10031	49,1	864	56,6
ASA 3: Eingriff bei Patientin mit schwerer Allgemeinerkrankung	1736	8,5	26	1,7
ASA 4: Eingriff bei Patientin mit inaktivierender Allgemeinerkrankung	54	0,3	0	0,0
ASA 5: Eingriff bei moribunder Patientin	5	0,0	0	0,0



	Hessen gesamt		Sachsenhausen	
	N	%	N	%
Patientinnen gesamt	20358	100,0	1523	100,0
Eingriffe gesamt	20419	100,0	1527	100,0

2. Diagnosen:

Bezug: Patientinnen

Verteilung der 1. Aufnahmediagnose nach ICD 10

Uterusmyom bzw. sonstige gutartige Neubildung am Uterus (D25, D26)	4980	24,5	759	49,8
Gutartige Neubildung des Ovars (D27)	842	4,1	102	6,7
Corpuskarzinom (C54)	581	2,9	18	1,2
Zervixkarzinom (C53)	211	1,0	2	0,1
Ovarialkarzinom (C56)	357	1,8	3	0,2
Unsichere Neubildung an den weiblichen Geschlechtsorganen (D39.0, D39.1)	1002	4,9	62	4,1
Salpingitis bzw. Oophoritis (N70)	297	1,5	19	1,2
Carcinoma in situ der Cervix uteri (D06)	331	1,6	11	0,7
Endometriose (N80)	820	4,0	134	8,8
Prolaps (N81)	1946	9,6	31	2,0
Abnorme Befunde in Untersuchungsmaterialien (R87)	337	1,7	8	0,5
Ovarialzysten (N83.0 - N83.2)	1984	9,7	147	9,7
Polypen (N84)	64	0,3	1	0,1
Endometriumhyperplasie bzw. Hypertrophie des Uterus (N85.1, N85.2)	104	0,5	2	0,1
Zervixdysplasie (N87)	781	3,8	3	0,2
Zu starke oder zu häufige Menstruationsblutung (N92.0, N92.1)	1229	6,0	65	4,3
EU-Gravidität (O00)	618	3,0	22	1,4
Missed abortion, Abort bzw. Abruptio (O02 - O06)	25	0,1	0	0,0
Sterilisation (Z30.2)	23	0,1	0	0,0
Klimakterische Störungen (N95)	163	0,8	4	0,3
Stressinkontinenz (N39.3)	76	0,4	0	0,0
Bauch- und Beckenschmerzen (R10)	839	4,1	31	2,0
Peritoneale Adhäsionen (K66.0, N73.6, N99.4)	232	1,1	21	1,4
andere Diagnosen	2516	12,4	78	5,1

Verteilung der 1. Entlassungsdiagnose nach ICD 10

Uterusmyom bzw. sonstige gutartige Neubildung am Uterus (D25, D26)	5808	28,5	876	57,5
Gutartige Neubildung des Ovars (D27)	1621	8,0	132	8,7
Corpuskarzinom (C54)	681	3,3	20	1,3
Zervixkarzinom (C53)	253	1,2	5	0,3
Ovarialkarzinom (C56)	492	2,4	8	0,5
Unsichere Neubildung an den weiblichen Geschlechtsorganen (D39.0, D39.1)	261	1,3	9	0,6
Salpingitis bzw. Oophoritis (N70)	417	2,0	22	1,4
Carcinoma in situ der Cervix uteri (D06)	538	2,6	11	0,7
Endometriose (N80)	1219	6,0	131	8,6
Prolaps (N81)	1957	9,6	14	0,9
Abnorme Befunde in Untersuchungsmaterialien (R87)	121	0,6	2	0,1
Ovarialzysten (N83.0 - N83.2)	1985	9,8	71	4,7
Polypen (N84)	64	0,3	0	0,0
Endometriumhyperplasie bzw. Hypertrophie des Uterus (N85.1, N85.2)	92	0,5	1	0,1
Zervixdysplasie (N87)	756	3,7	1	0,1
Zu starke oder zu häufige Menstruationsblutung (N92.0, N92.1)	678	3,3	9	0,6
EU-Gravidität (O00)	648	3,2	16	1,1
Missed abortion, Abort bzw. Abruptio (O02 - O06)	29	0,1	0	0,0
Sterilisation (Z30.2)	26	0,1	0	0,0
Klimakterische Störungen (N95)	57	0,3	0	0,0
Stressinkontinenz (N39.3)	55	0,3	0	0,0
Bauch- und Beckenschmerzen (R10)	102	0,5	1	0,1
Peritoneale Adhäsionen (K66.0, N73.6, N99.4)	507	2,5	89	5,8
andere Diagnosen	1991	9,8	105	6,9

	Hessen gesamt		Sachsenhausen	
	N	%	N	%
Patientinnen gesamt	20358	100,0	1523	100,0
Eingriffe gesamt	20419	100,0	1527	100,0

3. Anamnese / präoperative Therapie:

Bezug: Eingriffe

Voroperation im gleichen OP-Gebiet	7382	36,2	891	58,3
Notfall-Eingriff	1263	6,2	20	1,3

Prophylaxe

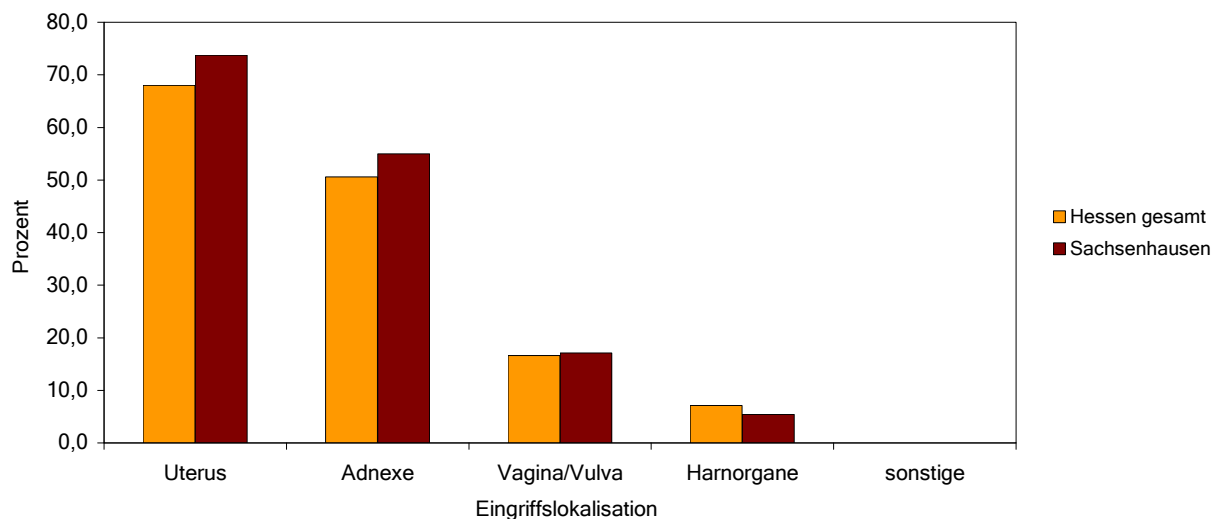
Medikamentöse Thromboseprophylaxe	19589	95,9	1518	99,4
Perioperative Antibiotikaprophylaxe	16336	80,0	658	43,1

4. Angaben zur Operation:

Bezug: Eingriffe

Eingriffslokalisation ¹

Eingriffe am Uterus	13882	68,0	1125	73,7
Eingriffe an den Adnexen	10330	50,6	840	55,0
Eingriffe an Vagina / Vulva	3393	16,6	261	17,1
Eingriffe an den Harnorganen	1440	7,1	83	5,4
sonstige Eingriffe	0	0,0	0	0,0



¹ Mehrfachnennungen möglich

	Hessen gesamt		Sachsenhausen	
	N	%	N	%
Patientinnen gesamt	20358	100,0	1523	100,0
Eingriffe gesamt	20419	100,0	1527	100,0

Fortsetzung: 4. Angaben zur Operation:*Bezug: Eingriffe***Verteilung häufiger Eingriffe nach OPS 301**

(Mehrfachnennungen möglich)

Diagnostische fraktionierte Kürettage (1-471.2)	1389	6,8	43	2,8
Diagnostische Hysteroskopie (1-672)	2090	10,2	795	52,1
TVT-Operation (5-593.2)	99	0,5	0	0,0
Abdominale retropubische und paraurethrale Suspensionsoperation (5-595)	165	0,8	0	0,0
Exzisionsbiopsie am Ovar (5-651.8)	709	3,5	35	2,3
Ovariectomie (5-652)	456	2,2	80	5,2
Salpingoovariectomie (5-653)	2978	14,6	135	8,8
Adhäsionolyse an Ovar und Tuba uterina (5-657, 5-658)	3041	14,9	303	19,8
Salpingotomie (5-660)	157	0,8	4	0,3
Salpingektomie (5-661)	731	3,6	96	6,3
Sterilisationsoperation (5-663)	248	1,2	14	0,9
Chromopertubation (5-667.1)	703	3,4	101	6,6
Konisation der Cervix uteri (5-671)	1065	5,2	10	0,7
Myomenukleation (5-681.2)	1326	6,5	407	26,7
Subtotale Uterusexstirpation (5-682)	966	4,7	198	13,0
Hysterektomie (5-683)	8468	41,5	398	26,1
Radikale Uterusexstirpation (5-685)	537	2,6	11	0,7
Therapeutische Kürettage (Abrasio uteri) (5-690)	623	3,1	12	0,8
Vaginale Kolporrhaphie und Beckenbodenplastik (5-704)	2405	11,8	156	10,2
Operation an der Bartholin-Drüse (5-711)	9	0,0	0	0,0
Operation bei EU-Gravidität (5-744)	535	2,6	19	1,2

OP-Zugang

Eingriffe mit ungeplantem Zugangswechsel	418	2,0	7	0,5
--	-----	-----	---	-----

Bluttransfusion

Eingriffe mit Bluttransfusion	520	2,5	2	0,1
-------------------------------	-----	-----	---	-----

	Hessen gesamt		Sachsenhausen	
	N	%	N	%
Patientinnen gesamt	20358	100,0	1523	100,0
Eingriffe gesamt	20419	100,0	1527	100,0

5. Komplikationen:

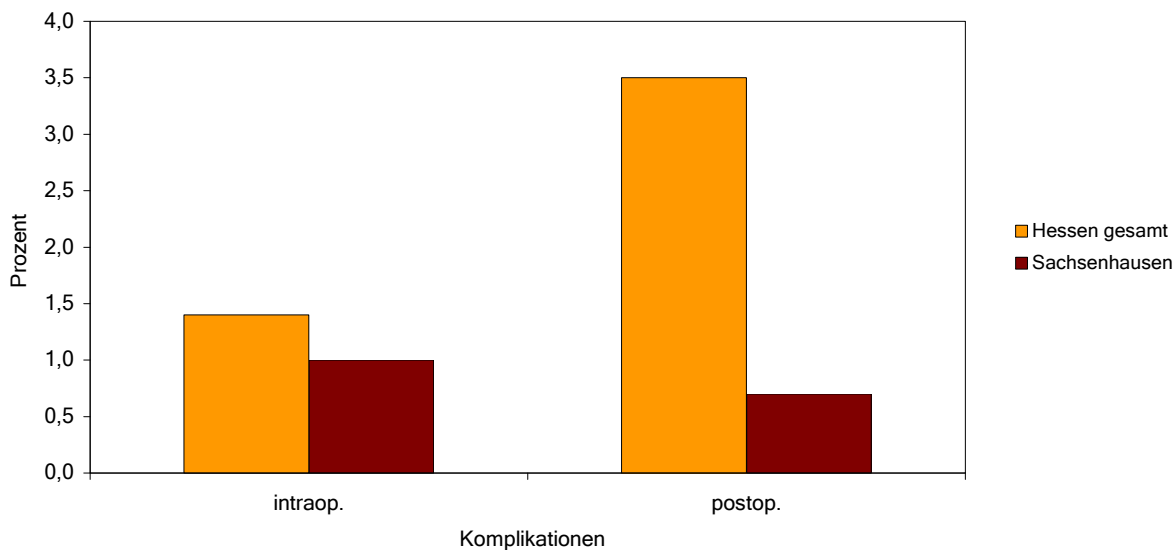
Bezug: Eingriffe

Intraoperative Komplikationen

Intraoperative Komplikationen gesamt	294	1,4	15	1,0
- Organverletzung Blase	88	0,4	7	0,5
- Organverletzung Harnleiter	19	0,1	1	0,1
- Organverletzung Urethra	1	0,0	0	0,0
- Organverletzung Darm	68	0,3	3	0,2
- Organverletzung Uterus	32	0,2	2	0,1
- Gefäß-/Nervenläsion	26	0,1	1	0,1
- Lagerungsschaden	0	0,0	0	0,0
- andere Organverletzung	15	0,1	1	0,1
- andere intraoperative Komplikation	53	0,3	0	0,0

Postoperative Komplikationen

Postoperative Komplikationen gesamt	706	3,5	10	0,7
- Pneumonie	10	0,0	0	0,0
- kardiovaskuläre Komplikationen	64	0,3	0	0,0
- tiefe Bein-/Beckenvenenthrombose	10	0,0	0	0,0
- Lungenembolie	14	0,1	0	0,0
- Infektion der ableitenden Harnwege	93	0,5	1	0,1
- Serom/Hämatom	118	0,6	1	0,1
- OP-pflichtige Nachblutung	111	0,5	4	0,3
- Gefäß- und/oder Nervenschaden	9	0,0	0	0,0
- Dekubitus	1	0,0	0	0,0
- Fieber	36	0,2	0	0,0
- Sepsis	13	0,1	0	0,0
- Ileus	42	0,2	0	0,0
- andere postoperative Komplikation	244	1,2	4	0,3



	Hessen gesamt		Sachsenhausen	
	N	%	N	%
Patientinnen gesamt	20358	100,0	1523	100,0
Eingriffe gesamt	20419	100,0	1527	100,0

6. Histologie ¹

Bezug: Eingriffe

Adnex-Histologie

Eingriffe bei Adnex-Histologie	7342	36,0	477	31,2
- Kystoma serosum	1050	5,1	29	1,9
- Kystoma mucinosum	286	1,4	29	1,9
- Dermoid	557	2,7	58	3,8
- Endometriose	917	4,5	105	6,9
- Entzündung	321	1,6	25	1,6
- Follikel- oder Luteumzyste	1374	6,7	90	5,9
- Extrauterin gravidität	650	3,2	22	1,4
- Karzinom	530	2,6	7	0,5
- ohne histologische Organpathologie	378	1,9	7	0,5
- andere Adnex-Histologie	1279	6,3	105	6,9

Cervix uteri

Eingriffe bei Cervix uteri-Histologie	1941	9,5	26	1,7
- Ektopie	17	0,1	0	0,0
- Dysplasie	862	4,2	4	0,3
- Carcinoma in situ	452	2,2	7	0,5
- Invasives Karzinom 1a	71	0,3	1	0,1
- Invasives Karzinom > 1a	177	0,9	5	0,3
- ohne histologische Organpathologie	180	0,9	6	0,4
- andere Cervix uteri-Histologie	182	0,9	3	0,2

Corpus uteri

Eingriffe bei Corpus uteri-Histologie	9804	48,0	962	63,0
- Myom	6877	33,7	845	55,3
- Karzinom	658	3,2	17	1,1
- ohne histologische Organpathologie	1189	5,8	27	1,8
- andere Corpus uteri-Histologie	1080	5,3	73	4,8

Vagina / Vulva

Eingriffe bei Vagina-/Vulva-Histologie	41	0,2	1	0,1
- entzündliche Veränderung	7	0,0	1	0,1
- benigne Veränderung	7	0,0	0	0,0
- maligne Veränderung	18	0,1	0	0,0
- ohne histologische Organpathologie	2	0,0	0	0,0
- andere Vagina-/Vulva-Histologie	7	0,0	0	0,0

Endometriose anderer Lokalisationen	256	1,3	18	1,2
sonstige histologische Befunde anderer Lokalisationen	251	1,2	8	0,5

¹ Auswertung des führenden histologischen Befundes

	Hessen gesamt		Sachsenhausen	
	N	%	N	%
Patientinnen gesamt	20358	100,0	1523	100,0
Eingriffe gesamt	20419	100,0	1527	100,0

7. Postoperative Maßnahmen:

Bezug: Eingriffe

Fälle mit assistierter Blasenentleerung > 24 Stunden	4582	22,4	51	3,3
- wiederholte Einmalkatheterisierung	29	0,1	3	0,2
- transurethraler Dauerkatheter	3923	19,2	48	3,1
- suprapubischer Dauerkatheter	689	3,4	0	0,0

8. Entlassung:

Bezug: Patientinnen

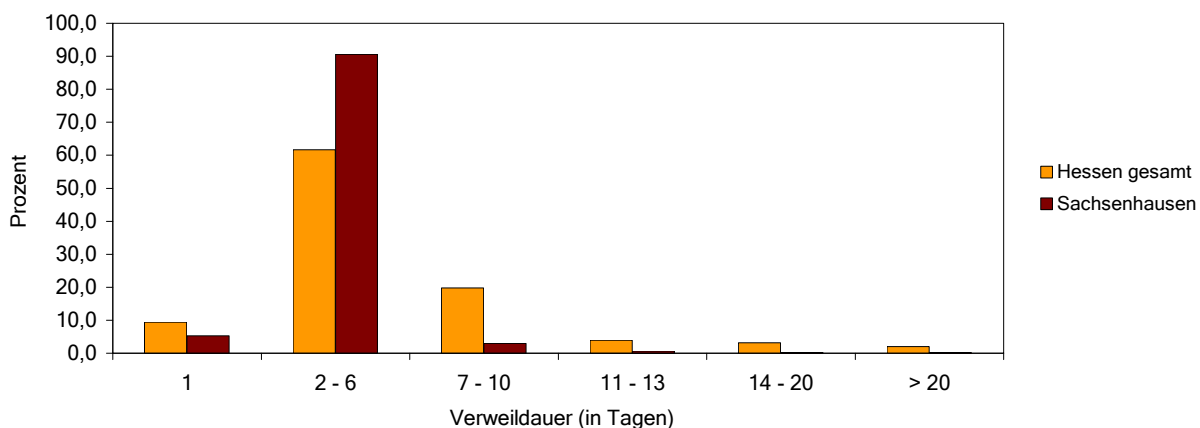
Entlassungsgrund

Behandlung regulär beendet	18760	92,2	1507	98,9
Behandlung regulär beendet, nachstationäre Behandlung vorgesehen	1151	5,7	1	0,1
Interne Verlegung	16	0,1	0	0,0
Verlegung in ein anderes Krankenhaus	66	0,3	1	0,1
Entlassung in ein Pflegeheim	12	0,1	0	0,0
Entlassung in ein Hospiz	0	0,0	0	0,0
anderer Entlassungsgrund	329	1,6	14	0,9

Verstorbene Patientinnen	24	0,1	0	0,0
--------------------------	----	-----	---	-----

Stationäre Verweildauer ¹

1 Tag	1916	9,4	81	5,3
2 - 6 Tage	12547	61,7	1380	90,6
7 - 10 Tage	4018	19,8	46	3,0
11 - 13 Tage	792	3,9	10	0,7
14 - 20 Tage	658	3,2	3	0,2
> 20 Tage	403	2,0	3	0,2



	Mittel	S	5 %	25 %	Median	75 %	95 %
Hessen gesamt	6	5	1	3	4	7	14
Sachsenhausen	4	2	1	3	3	4	6

¹ ohne verstorbene Patientinnen