



Externe Qualitätssicherung in der stationären Versorgung

# Operative Gynäkologie (Modul 15/1)

Jahresauswertung

2012

BASISAUSWERTUNG

Übersicht

HE108

© **GQH**  
Geschäftsstelle  
Qualitätssicherung  
Hessen

Frankfurter Straße 10-14  
65760 Eschborn

**Krankenhaus Sachsenhausen**

Frankfurt

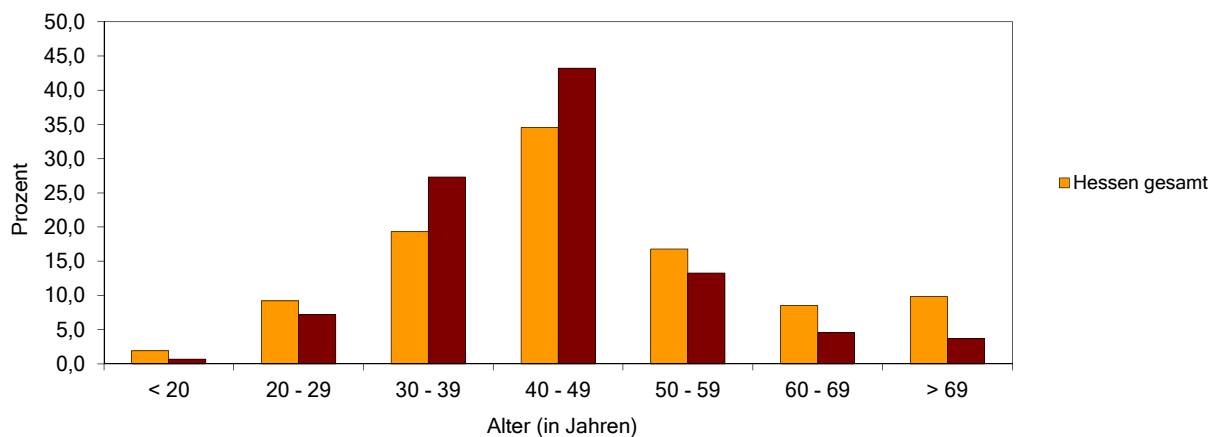
**1. Übersicht**

	Hessen gesamt		Sachsenhausen FFM	
	N	%	N	%
Patientinnen gesamt	19714	100,0	1574	100,0
Eingriffe gesamt	19770	100,0	1582	100,0

**Altersverteilung**

Bezug: Patientinnen

Alter	Hessen gesamt (N)	Hessen gesamt (%)	Sachsenhausen FFM (N)	Sachsenhausen FFM (%)
< 20 Jahre	376	1,9	11	0,7
20 - 29 Jahre	1819	9,2	113	7,2
30 - 39 Jahre	3803	19,3	430	27,3
40 - 49 Jahre	6807	34,5	680	43,2
50 - 59 Jahre	3313	16,8	210	13,3
60 - 69 Jahre	1666	8,5	72	4,6
> 69 Jahre	1930	9,8	58	3,7

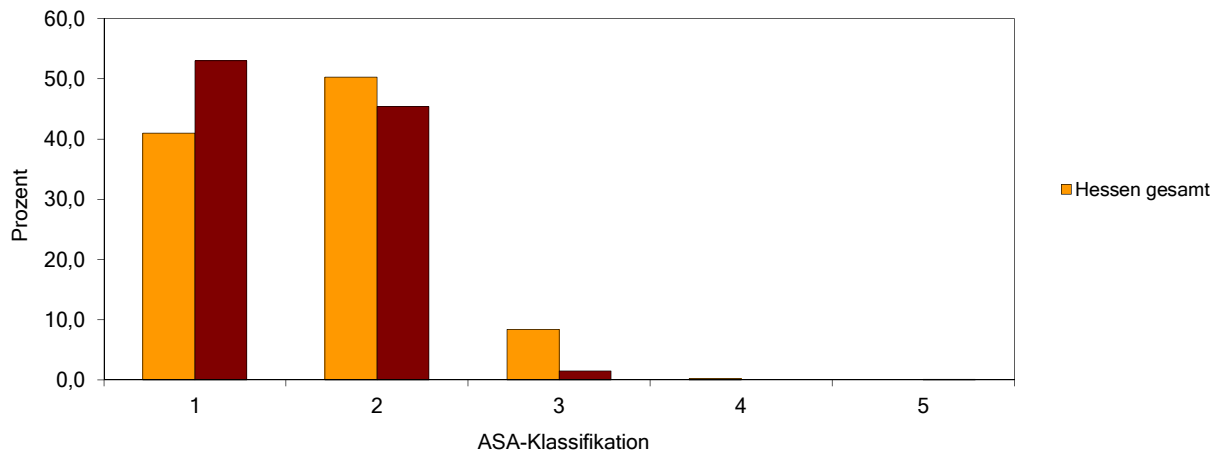


	Mittel	S	5 %	25 %	Median	75 %	95 %
Hessen gesamt	47	15	24	37	45	54	75
Sachsenhausen FFM	44	11	28	37	43	49	66

**Präoperative Risikoeinstufung (ASA)**

Bezug: Eingriffe

	Hessen gesamt		Sachsenhausen FFM	
	N	%	N	%
ASA 1: Eingriff bei gesunder Patientin ohne Allgemeinerkrankung	8106	41,0	838	53,0
ASA 2: Eingriff bei Patientin mit leichter Allgemeinerkrankung	9952	50,3	719	45,4
ASA 3: Eingriff bei Patientin mit schwerer Allgemeinerkrankung	1664	8,4	24	1,5
ASA 4: Eingriff bei Patientin mit inaktivierender Allgemeinerkrankung	44	0,2	0	0,0
ASA 5: Eingriff bei moribunder Patientin	4	0,0	1	0,1



	Hessen gesamt		Sachsenhausen FFM	
	N	%	N	%
Patientinnen gesamt	19714	100,0	1574	100,0
Eingriffe gesamt	19770	100,0	1582	100,0

## 2. Diagnosen:

Bezug: Patientinnen

### Verteilung der 1. Aufnahmediagnose nach ICD 10

Uterusmyom bzw. sonstige gutartige Neubildung am Uterus (D25, D26)	4713	23,9	748	47,5
Gutartige Neubildung des Ovars (D27)	806	4,1	72	4,6
Corpuskarzinom (C54)	601	3,0	27	1,7
Zervixkarzinom (C53)	225	1,1	2	0,1
Ovarialkarzinom (C56)	342	1,7	9	0,6
Unsichere Neubildung an den weiblichen Geschlechtsorganen (D39.0, D39.1)	1012	5,1	121	7,7
Salpingitis bzw. Oophoritis (N70)	323	1,6	32	2,0
Carcinoma in situ der Cervix uteri (D06)	331	1,7	8	0,5
Endometriose (N80)	791	4,0	126	8,0
Prolaps (N81)	1808	9,2	36	2,3
Abnorme Befunde in Untersuchungsmaterialien (R87)	332	1,7	2	0,1
Ovarialzysten (N83.0 - N83.2)	1965	10,0	133	8,4
Polypen (N84)	71	0,4	3	0,2
Endometriumhyperplasie bzw. Hypertrophie des Uterus (N85.1, N85.2)	102	0,5	0	0,0
Zervixdysplasie (N87)	547	2,8	1	0,1
Zu starke oder zu häufige Menstruationsblutung (N92.0, N92.1)	1253	6,4	95	6,0
EU-Gravidität (O00)	645	3,3	23	1,5
Missed abortion, Abort bzw. Abruptio (O02 - O06)	36	0,2	0	0,0
Sterilisation (Z30.2)	13	0,1	0	0,0
Klimakterische Störungen (N95)	139	0,7	3	0,2
Stressinkontinenz (N39.3)	50	0,3	1	0,1
Bauch- und Beckenschmerzen (R10)	920	4,7	19	1,2
Peritoneale Adhäsionen (K66.0, N73.6, N99.4)	219	1,1	22	1,4
andere Diagnosen	2470	12,5	91	5,8

### Verteilung der 1. Entlassungsdiagnose nach ICD 10

Uterusmyom bzw. sonstige gutartige Neubildung am Uterus (D25, D26)	5560	28,2	868	55,1
Gutartige Neubildung des Ovars (D27)	1630	8,3	155	9,8
Corpuskarzinom (C54)	677	3,4	26	1,7
Zervixkarzinom (C53)	255	1,3	2	0,1
Ovarialkarzinom (C56)	514	2,6	22	1,4
Unsichere Neubildung an den weiblichen Geschlechtsorganen (D39.0, D39.1)	213	1,1	18	1,1
Salpingitis bzw. Oophoritis (N70)	455	2,3	32	2,0
Carcinoma in situ der Cervix uteri (D06)	530	2,7	13	0,8
Endometriose (N80)	1246	6,3	114	7,2
Prolaps (N81)	1810	9,2	9	0,6
Abnorme Befunde in Untersuchungsmaterialien (R87)	93	0,5	0	0,0
Ovarialzysten (N83.0 - N83.2)	2054	10,4	76	4,8
Polypen (N84)	73	0,4	8	0,5
Endometriumhyperplasie bzw. Hypertrophie des Uterus (N85.1, N85.2)	100	0,5	0	0,0
Zervixdysplasie (N87)	550	2,8	1	0,1
Zu starke oder zu häufige Menstruationsblutung (N92.0, N92.1)	624	3,2	8	0,5
EU-Gravidität (O00)	695	3,5	17	1,1
Missed abortion, Abort bzw. Abruptio (O02 - O06)	32	0,2	0	0,0
Sterilisation (Z30.2)	17	0,1	0	0,0
Klimakterische Störungen (N95)	56	0,3	0	0,0
Stressinkontinenz (N39.3)	42	0,2	1	0,1
Bauch- und Beckenschmerzen (R10)	114	0,6	0	0,0
Peritoneale Adhäsionen (K66.0, N73.6, N99.4)	451	2,3	88	5,6
andere Diagnosen	1923	9,8	116	7,4

	Hessen gesamt		Sachsenhausen FFM	
	N	%	N	%
Patientinnen gesamt	19714	100,0	1574	100,0
Eingriffe gesamt	19770	100,0	1582	100,0

**3. Anamnese / präoperative Therapie:**

Bezug: Eingriffe

Vorbestrahlung im OP-Gebiet	614	5,5	2	3,7
Voroperation im gleichen OP-Gebiet	6825	34,5	846	53,5
Notfall-Eingriff	1235	6,2	7	0,4

**Prophylaxe**

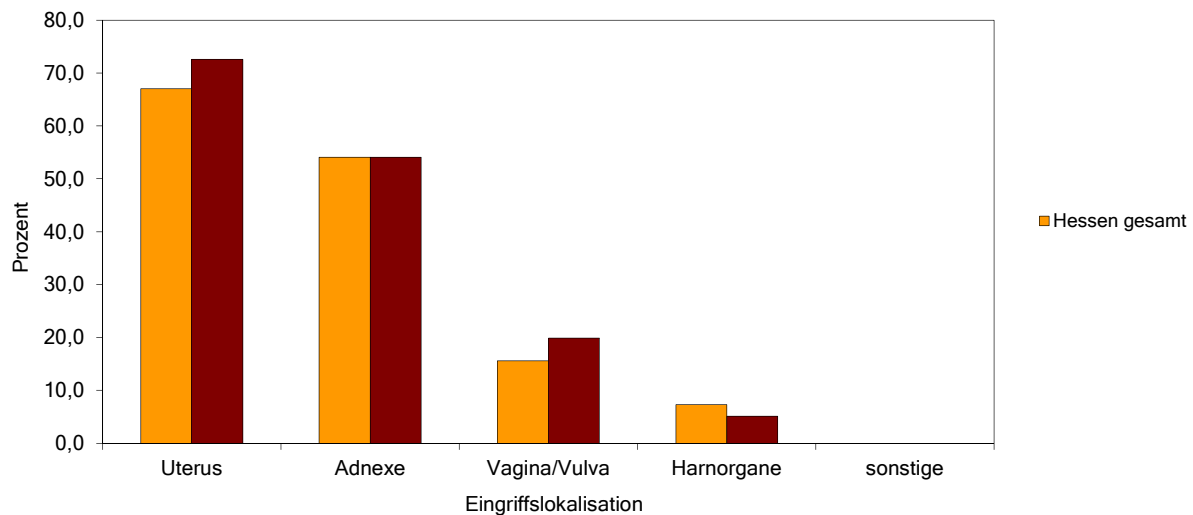
Medikamentöse Thromboseprophylaxe	19148	96,9	1576	99,6
Perioperative Antibiotikaprophylaxe	15801	79,9	660	41,7

**4. Angaben zur Operation:**

Bezug: Eingriffe

**Eingriffslokalisierung <sup>1</sup>**

Eingriffe am Uterus	13240	67,0	1148	72,6
Eingriffe an den Adnexen	10704	54,1	856	54,1
Eingriffe an Vagina / Vulva	3083	15,6	315	19,9
Eingriffe an den Harnorganen	1437	7,3	80	5,1
sonstige Eingriffe	0	0,0	0	0,0



<sup>1</sup> Mehrfachnennungen möglich

	Hessen gesamt		Sachsenhausen FFM	
	N	%	N	%
Patientinnen gesamt	19714	100,0	1574	100,0
Eingriffe gesamt	19770	100,0	1582	100,0

**Fortsetzung: 4. Angaben zur Operation:***Bezug: Eingriffe***Verteilung häufiger Eingriffe nach OPS 301**

(Mehrfachnennungen möglich)

Diagnostische fraktionierte Kürettage (1-471.2)	1184	6,0	48	3,0
Diagnostische Hysteroskopie (1-672)	2101	10,6	851	53,8
TVT-Operation (5-593.2)	99	0,5	0	0,0
Abdominale retropubische und paraurethrale Suspensionsoperation (5-595)	175	0,9	0	0,0
Exzisionsbiopsie am Ovar (5-651.8)	694	3,5	39	2,5
Ovariectomie (5-652)	479	2,4	87	5,5
Salpingoovariectomie (5-653)	2955	14,9	177	11,2
Adhäsiolyse an Ovar und Tuba uterina (5-657, 5-658)	2891	14,6	239	15,1
Salpingotomie (5-660)	161	0,8	7	0,4
Salpingektomie (5-661)	1273	6,4	105	6,6
Sterilisationsoperation (5-663)	209	1,1	13	0,8
Chromopertubation (5-667.1)	761	3,8	111	7,0
Konisation der Cervix uteri (5-671)	871	4,4	3	0,2
Myomenukleation (5-681.2)	1263	6,4	401	25,3
Subtotale Uterusexstirpation (5-682)	1219	6,2	264	16,7
Hysterektomie (5-683)	7790	39,4	333	21,0
Radikale Uterusexstirpation (5-685)	534	2,7	12	0,8
Therapeutische Kürettage (Abrasio uteri) (5-690)	619	3,1	19	1,2
Vaginale Kolporrhaphie und Beckenbodenplastik (5-704)	2150	10,9	196	12,4
Operation an der Bartholin-Drüse (5-711)	11	0,1	0	0,0
Operation bei EU-Gravidität (5-744)	539	2,7	20	1,3

**OP-Zugang**

Eingriffe mit ungeplantem Zugangswechsel	429	2,2	3	0,2
--	-----	-----	---	-----

**Bluttransfusion**

Eingriffe mit Bluttransfusion	531	2,7	18	1,1
-------------------------------	-----	-----	----	-----

	Hessen gesamt		Sachsenhausen FFM	
	N	%	N	%
Patientinnen gesamt	19714	100,0	1574	100,0
Eingriffe gesamt	19770	100,0	1582	100,0

**5. Komplikationen:**

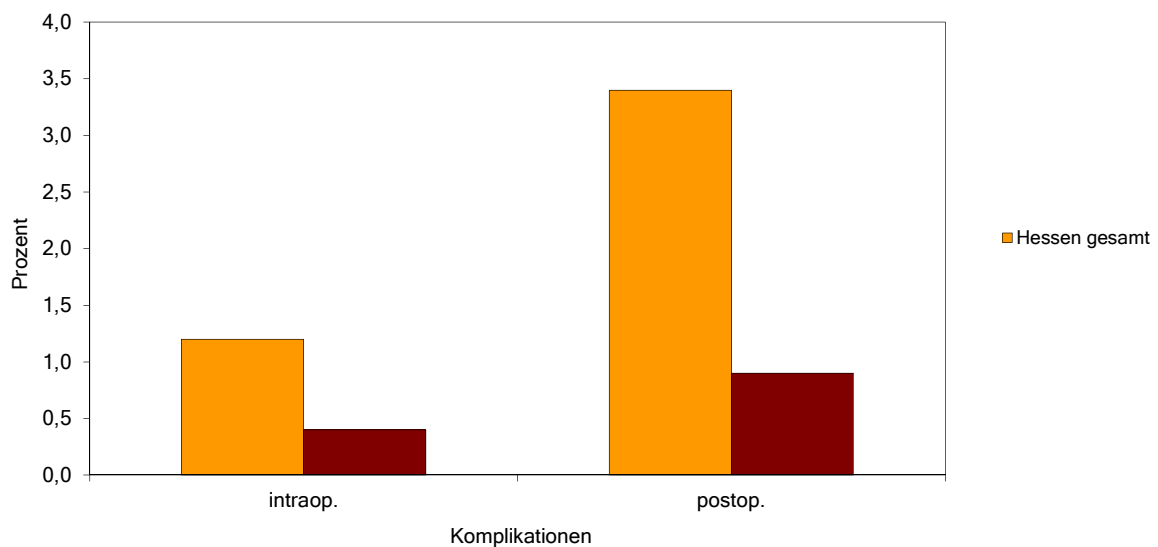
Bezug: Eingriffe

**Intraoperative Komplikationen**

Intraoperative Komplikationen gesamt	247	1,2	7	0,4
- Organverletzung Blase	69	0,3	6	0,4
- Organverletzung Harnleiter	27	0,1	0	0,0
- Organverletzung Urethra	2	0,0	0	0,0
- Organverletzung Darm	45	0,2	0	0,0
- Organverletzung Uterus	12	0,1	0	0,0
- Gefäß-/Nervenläsion	26	0,1	0	0,0
- Lagerungsschaden	2	0,0	0	0,0
- andere Organverletzung	15	0,1	1	0,1
- andere intraoperative Komplikation	55	0,3	0	0,0

**Postoperative Komplikationen**

Postoperative Komplikationen gesamt	681	3,4	14	0,9
- Pneumonie	17	0,1	2	0,1
- kardiovaskuläre Komplikationen	38	0,2	1	0,1
- tiefe Bein-/Beckenvenenthrombose	9	0,0	0	0,0
- Lungenembolie	16	0,1	0	0,0
- Infektion der ableitenden Harnwege	100	0,5	0	0,0
- Serom/Hämatom	133	0,7	0	0,0
- OP-pflichtige Nachblutung	93	0,5	7	0,4
- Gefäß- und/oder Nervenschaden	10	0,1	0	0,0
- Dekubitus	4	0,0	1	0,1
- Fieber	23	0,1	0	0,0
- Sepsis	14	0,1	0	0,0
- Ileus	47	0,2	0	0,0
- andere postoperative Komplikation	248	1,3	4	0,3



	Hessen gesamt		Sachsenhausen FFM	
	N	%	N	%
Patientinnen gesamt	19714	100,0	1574	100,0
Eingriffe gesamt	19770	100,0	1582	100,0

## 6. Histologie <sup>1</sup>

Bezug: Eingriffe

### Adnex-Histologie

Eingriffe bei Adnex-Histologie	7427	37,6	534	33,8
- Kystoma serosum	1117	5,6	38	2,4
- Kystoma mucinosum	354	1,8	31	2,0
- Dermoid	557	2,8	47	3,0
- Endometriose	852	4,3	110	7,0
- Entzündung	381	1,9	34	2,1
- Follikel- oder Luteumzyste	1296	6,6	73	4,6
- Extrauterin gravidität	704	3,6	26	1,6
- Karzinom	543	2,7	24	1,5
- ohne histologische Organpathologie	342	1,7	9	0,6
- andere Adnex-Histologie	1281	6,5	142	9,0

### Cervix uteri

Eingriffe bei Cervix uteri-Histologie	1759	8,9	16	1,0
- Ektopie	14	0,1	0	0,0
- Dysplasie	734	3,7	6	0,4
- Carcinoma in situ	373	1,9	7	0,4
- Invasives Karzinom 1a	59	0,3	0	0,0
- Invasives Karzinom > 1a	194	1,0	1	0,1
- ohne histologische Organpathologie	192	1,0	0	0,0
- andere Cervix uteri-Histologie	193	1,0	2	0,1

### Corpus uteri

Eingriffe bei Corpus uteri-Histologie	9172	46,4	970	61,3
- Myom	6502	32,9	855	54,0
- Karzinom	657	3,3	26	1,6
- ohne histologische Organpathologie	1048	5,3	20	1,3
- andere Corpus uteri-Histologie	965	4,9	69	4,4

### Vagina / Vulva

Eingriffe bei Vagina-/Vulva-Histologie	50	0,3	1	0,1
- entzündliche Veränderung	7	0,0	0	0,0
- benigne Veränderung	6	0,0	0	0,0
- maligne Veränderung	21	0,1	0	0,0
- ohne histologische Organpathologie	7	0,0	0	0,0
- andere Vagina-/Vulva-Histologie	9	0,0	1	0,1

Endometriose anderer Lokalisationen	359	1,8	15	0,9
sonstige histologische Befunde anderer Lokalisationen	239	1,2	14	0,9

<sup>1</sup> Auswertung des führenden histologischen Befundes

	Hessen gesamt		Sachsenhausen FFM	
	N	%	N	%
Patientinnen gesamt	19714	100,0	1574	100,0
Eingriffe gesamt	19770	100,0	1582	100,0

**7. Postoperative Maßnahmen:**

Bezug: Eingriffe

Fälle mit assistierter Blasenentleerung > 24 Stunden	4169	21,1	56	3,5
- wiederholte Einmalkatheterisierung	56	0,3	2	0,1
- transurethraler Dauerkatheter	3570	18,1	54	3,4
- suprapubischer Dauerkatheter	594	3,0	0	0,0

**8. Entlassung:**

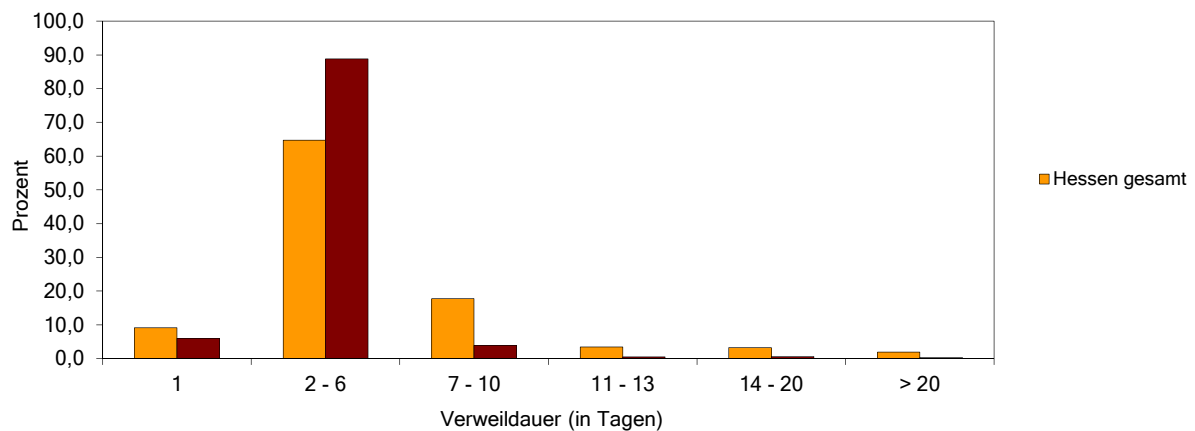
Bezug: Patientinnen

**Entlassungsgrund**

Behandlung regulär beendet	18108	91,9	1557	98,9
Behandlung regulär beendet, nachstationäre Behandlung vorgesehen	1264	6,4	0	0,0
Interne Verlegung	7	0,0	0	0,0
Verlegung in ein anderes Krankenhaus	52	0,3	1	0,1
Entlassung in ein Pflegeheim	18	0,1	0	0,0
Entlassung in ein Hospiz	2	0,0	0	0,0
anderer Entlassungsgrund	235	1,2	16	1,0
Verstorbene Patientinnen	28	0,1	0	0,0

**Stationäre Verweildauer <sup>1</sup>**

1 Tag	1795	9,1	94	6,0
2 - 6 Tage	12742	64,7	1398	88,8
7 - 10 Tage	3492	17,7	61	3,9
11 - 13 Tage	669	3,4	8	0,5
14 - 20 Tage	621	3,2	9	0,6
> 20 Tage	367	1,9	4	0,3



	Mittel	S	5 %	25 %	Median	75 %	95 %
Hessen gesamt	6	5	1	3	4	7	14
Sachsenhausen FFM	4	3	1	3	3	4	7

<sup>1</sup> ohne verstorbene Patientinnen